

Управление образования г.Волгодонска

МУНИЦИПАЛЬНОЕ БЮДЖЕТНОЕ УЧРЕЖДЕНИЕ
ДОПОЛНИТЕЛЬНОГО ОБРАЗОВАНИЯ
«СТАНЦИЯ ЮНЫХ ТЕХНИКОВ» Г. ВОЛГОДОНСКА

ПРИНЯТО

на заседании педагогического совета

Протокол от 29.05.2023 № 8

УТВЕРЖДАЮ

Директор МБУДО
«Станция юных техников»
г. Волгодонска

Л.В. Рязанкина

Приказ от

«29» 05 2023г.

№ 175-02

ДОПОЛНИТЕЛЬНАЯ ОБЩЕОБРАЗОВАТЕЛЬНАЯ
ОБЩЕРАЗВИВАЮЩАЯ ПРОГРАММА
социально-гуманитарной направленности
«Безопасное колесо»

Вид программы: модифицированная

Тип программы: традиционная

Уровень программы: стартовый

Возраст детей: от 7 до 12 лет

Срок реализации: 1 год

72 учебных часа

Разработчик: педагог дополнительного
образования

Бабенко Виктория Павловна

Волгодонск

2023

ОГЛАВЛЕНИЕ

I. ПОЯСНИТЕЛЬНАЯ ЗАПИСКА	3
II. УЧЕБНЫЙ ПЛАН. КАЛЕНДАРНЫЙ УЧЕБНЫЙ ГРАФИК	6
2.1 Учебный план	6
2.2 Календарный учебный график – см. Приложение 1.	12
III. СОДЕРЖАНИЕ ПРОГРАММЫ.....	13
3.1 Условия реализации программы.....	13
3.2 Формы контроля и аттестации	13
3.3 Планируемые результаты	13
IV. МЕТОДИЧЕСКОЕ ОБЕСПЕЧЕНИЕ.....	15
V. ДИАГНОСТИЧЕСКИЙ ИНСТРУМЕНТАРИЙ –	16
VI. СПИСОК ЛИТЕРАТУРЫ.....	17
VII. ПРИЛОЖЕНИЯ	18
Приложение 1.....	18

I. ПОЯСНИТЕЛЬНАЯ ЗАПИСКА

Актуальность программы

Из года в год увеличивается поток автомобилей на дорогах, что создает объективную реальность возникновения дорожно-транспортных происшествий. Причем, несчастные случаи все чаще происходят не на больших транспортных магистралях, а на маленьких дорогах, рядом с остановками, а иногда и во дворе дома. И, к сожалению, зачастую причиной дорожно-транспортных происшествий бывают дети.

Снижение аварийности на дорогах России продолжается который год подряд, но динамика падения остается недостаточной для кардинального изменения смертности и количества аварий, как этого требует цель национального проекта «Безопасные качественные дороги». За 2021 год в авариях по всей России погибло 762 ребёнка (в 2020 году эта цифра составляла 759 детей). К третьему кварталу 2022 к этому трагичному списку добавилось ещё 102 детские жизни... Большая часть пострадавших находится в возрасте от семи до 11 лет.

Кроме того, категория таких участников дорожного движения, как велосипедисты, третий год подряд показывает устойчивый рост частоты возникновения ДТП. Связано это не только с увеличением количества взрослых, подростков и детей, приобретающих велосипеды и средства индивидуальной мобильности (СИМ), но и с безграмотностью в вопросах ПДД указанной категории.

Поэтому в настоящих условиях представляется чрезвычайно важным обучать юных пешеходов и велосипедистов Правилам дорожного движения с детства. С этой целью проводится Всероссийский конкурс-фестиваль «Безопасное колесо», а также городская игра-конкурс для младших школьников «Весёлый светофор». Это ежегодные фестивали с испытаниями, которые проводят среди молодых инспекторов дорожного движения. В них участвуют добровольные отряды школьников, которые ратуют за безопасное поведение на дорогах. Конкурсы прививают уважение к ПДД, способствуют повышению дисциплины и сплачивают участников. Развивается командный дух и умение работать в коллективе.

Отличительные особенности программы, новизна

В программе предусмотрено обучение детей не только правилам дорожного движения (далее - ПДД), но и основам оказания первой

медицинской помощи, владения навыками коммуникативной компетенции – передачи опыта другим детям. Детей психологически и физически готовят к принятию адекватных решений в любых ситуациях.

Программа обучения предусматривает теоретическую и практическую часть.

В теоретическую программу входит: изучение правил дорожного движения с применением проблемного раздаточного материала, магнитной доски, изучение основ доврачебной медицинской помощи.

Практическая часть: вождение велосипеда, фигурное вождение велосипеда, преодоление на велосипеде различных препятствий, оказание первой медицинской помощи.

Учебно-тренировочное занятие строится с учетом психологических, физиологических особенностей детей: первая часть занятий, пока концентрация внимания учащихся высока, состоит в изучении теоретического материала; во второй части занятий обучающиеся в игровой, практической форме закрепляют пройденный материал. В практическую часть также входит деятельность, связанная с двигательной нагрузкой (вождение велосипеда).

Цель данной дополнительной общеобразовательной программы – сформировать устойчивые знания, умения и навыки безопасного поведения на дороге.

Задачи:

обучающие:

- Познакомить с историей правил дорожного движения, со значением дорожных знаков и сигналов светофора; с видами транспорта
- Научить правилам дорожного движения
- Обучить фигурному вождению велосипеда
- Обучить соблюдению правил дорожного движения для велосипедистов;
- Обучить оказанию первой медицинской помощи пострадавшим
- подготовить учащихся 7-8 лет к участию и победе в городской игре-конкурсе «Весёлый светофор», а учащихся 9-12 лет – в конкурсе-фестивале «Безопасное колесо».

развивающие:

- Развивать и совершенствовать навыки ориентировки на дороге;
- Развивать умение безопасного поведения в различных дорожно-транспортных ситуациях;
- Развивать дорожную грамотность детей.

воспитательные:

- Воспитывать дисциплинированного участника дорожного движения;
- Воспитывать чувство ответственности детей за свое поведение на дорогах.

Характеристика программы

Направленность – социально-гуманитарная

Тип - традиционная

Вид - модифицированная

Уровень освоения – стартовый.

Объем и срок освоения программы

1 год, 72 учебных часа

Режим занятий – 1 раз в неделю, 2 часа

Тип занятий - комбинированное

Форма обучения - очная

Адресат программы – дети с 7 до 12 лет

Наполняемость группы – 15 человек.

II. УЧЕБНЫЙ ПЛАН. КАЛЕНДАРНЫЙ УЧЕБНЫЙ ГРАФИК

2.1 Учебный план

Таблица _

№ п/п		Учебный план Количество часов			Форма контроля, аттестации
		Теория	Практика	Всего	
1. Раздел 1					
1.1	Основы безопасности жизнедеятельности	7	11	18	Тестирование
1.2	Вождение велосипеда	-	10	10	Входная, промежуточная, итоговая диагностика Конкурс, соревнования
2. Раздел 2					
2.1	ПДД для пешеходов	4	4	8	Входная, промежуточная, итоговая диагностика Конкурс, соревнования
2.2	ПДД для пассажиров	1	1	2	Входная, промежуточная, итоговая диагностика Конкурс, соревнования
2.3.	ПДД для водителей ТС	11	13	24	Входная, промежуточная, итоговая диагностика Конкурс, соревнования
3. Раздел 3					
3.1.	Основы первой доврачебной помощи	2	4	6	Тестирование.
3.2.	Конкурсы «Безопасное	-	4	4	Конкурс

	колесо», «Весёлый светофор»				
Итого:		25	47	72	

Содержание учебного плана

1. Вводное занятие.

Теоретическая часть. Ознакомление с программой обучения, с содержанием конкурса «Безопасное колесо» и перечнем знаний, которыми они должны обладать после завершения обучения. Инструктаж по технике безопасности в автоклассе и на автогородке.

Практическая часть. Входная диагностика.

2. Основы безопасности жизнедеятельности

Теоретическая часть. Понятия «дорога», виды дорог, история их возникновения. Понятия «тротуар», «проезжая часть», «обочина», «кювет» (презентация по этой теме). Населённый пункт, улица, проспект, переулок. Перекрёсток: понятие, границы, виды. Разделительная полоса и её виды. Понятие правостороннего и левостороннего движения. Разметка, её виды и их значение.

Практическая часть. Разбор элементов дороги на автогородке. Проезд автогородка, соблюдая требования разметки.

3. Основные участники дорожного движения.

Теоретическая часть. Понятия «пассажир», «пешеход», «водитель» (презентация).

Практическая часть. Игра «пассажиры, пешеходы, водители»

4. Права, обязанности и ответственность участников дорожного движения

Теоретическая часть. Права, обязанности и ответственность пешеходов, пассажиров и водителей.

Практическая часть. Ответы на вопросы по пройденному материалу. Викторина.

5. Устройство велосипеда. Правила безопасной езды на велосипеде. Подача рукой сигнала о повороте и остановке.

Теоретическая часть. Устройство велосипеда и правила езды на нём. Правила подачи сигнала о повороте и остановке вручную. Случаи, при которых подаются или не подаются сигналы о повороте или остановке.

Практическая часть. Показ составных частей велосипеда. Езда на велосипеде по автогородку, соблюдая требования сигналов светофора, регулировщика, дорожных знаков, разметки; подавая сигналы поворота и остановки.

6. Движение группы велосипедистов. Провоз людей и груза на велосипеде и мопеде.

Теоретическая часть. Изучаем правила движения группы велосипедистов; провоза людей и груза на велосипеде.

Практическая часть. Отвечаем на вопросы по пройденному материалу.

7. Фигурное вождение велосипеда.

Практическая часть. Фигурное вождение велосипеда в автогородке. Выполнение таких элементов, как «качели», «жёлоб», «квадрат», «восьмёрка», «сужение дорожки», «перестроение», «слалом», «проезд под перекладиной», «перенос предмета», «прицельное торможение», «S-образная дорога».

8. Правила дорожного движения для пешеходов.

Теоретическая часть. Светофор - история светофора, виды светофоров, обозначения сигналов. Пешеходный переход, виды, знаки, их обозначающие. Регулировщик и его сигналы для пешеходов. Необходимость ношения светоотражающих элементов на одежде.

Практическая часть. Разбор дорожных ситуаций на магнитной доске и на наглядном материале со светофором, регулировщиком, пешеходным переходом.

8.1. Дорожные «ловушки».

Теоретическая часть. Опасные для пешеходов ситуации на дороге.

Практическая часть. Опасные ситуации на наглядном материале. Викторина.

8.2. Движение по загородной и железной дороге.

Теоретическая часть. Правила поведения на железной и загородной дороге.

Практическая часть. Правильное и неправильное поведение на наглядном материале. Викторина.

9. Правила дорожного движения для пассажиров.

Теоретическая часть. Правила подхода к автобусной остановке, ожидания транспорта на ней, проезда и выхода из общественного транспорта. Правила поездок в автомобиле в качестве пассажира. Поведение в чрезвычайных ситуациях в транспорте.

Практическая часть. Разбор ситуаций в общественном и личном транспорте.

10. Правила дорожного движения для водителей транспортных средств. Виды транспорта.

Теоретическая часть. Виды транспорта. Вкратце про ПДД для водителей, скоростной режим.

Практическая часть. Отгадываем кроссворд

10.1. Очередность проезда регулируемых перекрёстков. Светофор и регулировщик для водителей (в том числе для велосипедистов).

Теоретическая часть. Повторение истории светофора, его видов и назначения, понятие регулируемого перекрёстка. Правила проезда регулируемых перекрёстков со светофором и регулировщиком.

Практическая часть. Разбор дорожных ситуаций. Игра в регулировщика и водителей, игра в игру на соотношение знаков регулировщика и светофора
Проезд регулируемых перекрёстков в автогородке (при условии хорошей погоды).

10.2. Очерёдность проезда нерегулируемых перекрёстков.

Теоретическая часть. Правила проезда нерегулируемых перекрёстков.

Практическая часть. Разбор дорожных ситуаций. Проезд нерегулируемых перекрёстков в автогородке (при условии хорошей погоды).

11. Дорожные знаки. Предупреждающие знаки.

Теоретическая часть. Знакомство с группами знаков. Знакомство с предупреждающими знаками.

Практическая часть. Называем знаки по карточкам, рисуем заданный знак.

11.1. Знаки приоритета.

Теоретическая часть. Знакомство со знаками приоритета.

Практическая часть. Называем знаки по карточкам, рисуем заданный знак.

Составляем знак из разрезанных элементов

11.2. Запрещающие знаки

Теоретическая часть. Знакомство с запрещающими знаками.

Практическая часть. Называем знаки по карточкам, рисуем заданный знак.

Отгадываем загадки.

11.3. Предписывающие знаки. Знаки особых предписаний

Теоретическая часть. Знакомство с предписывающими знаками и знаками особых предписаний.

Практическая часть. Называем знаки по карточкам, рисуем заданный знак.

Составляем знак из разрезанных элементов.

11.4. Информационные знаки. Знаки сервиса.

Теоретическая часть. Знакомство с информационными знаками и знаками сервиса.

Практическая часть. Называем знаки по карточкам, рисуем заданный знак.

Раскладываем карточки со всеми изученными знаками по группам на скорость. Тест по изученным знакам. Проезд автогородка, соблюдая требования дорожных знаков и разметки.

12. Основы оказания первой доврачебной помощи

Теоретическая часть. Виды травм. Помощь при ушибах, ссадинах, кровотечениях, переломах, ожогах. Искусственное дыхание.

Практическая часть. Тест на знания оказания первой доврачебной помощи (см. ПРИЛОЖЕНИЕ 5).

13. Конкурсы «Безопасное колесо», «Весёлый светофор».

14. Итоговое занятие.

Теоретическая часть. Итоги выступления на конкурсах, выводы. Рефлексия.

Планы на будущий год.

Практическая часть. Итоговая диагностика.

2.2 Календарный учебный график – см. Приложение 1.

III. СОДЕРЖАНИЕ ПРОГРАММЫ

3.1 Условия реализации программы

Материально-техническое оснащение

1. Детский Автогородок с имитацией дороги, светофорами, дорожными знаками, шлагбаумом и т.д.
2. Магнитная доска с набором магнитных знаков
3. Автокласс с плакатами и наглядными пособиями
4. Интерактивный велотренажёр «Пилот-1»
5. Интерактивная доска.

Кадровое обеспечение Кадровое обеспечение

Педагоги дополнительного образования, с высшим образованием, имеющие права на управление автомобилем.

3.2 Формы контроля и аттестации

Наблюдение, конкурсы, тесты, творческие задания

3.3 Планируемые результаты

Предметные

- Знание Правил дорожного движения для пешеходов и пассажиров, общие правила для водителей ТС
- Знание элементов дорог, устройства дорожной инфраструктуры
- Умение безопасно ездить на велосипеде и ходить пешком по улицам города
- Умение выполнять элементы фигурного вождения на велосипеде
- Знание основ первой помощи и умение оказывать простейшую первую доврачебную помощь
- Успешное участие в конкурсах по тематике ПДД.

Метапредметные

- Умение интегрировать уже полученные в школе и иных учреждениях знания и навыки и полученные в процессе обучения по данной программе
- Умение планировать и регулировать свою деятельность
- Умение быстро и эффективно реагировать на изменяющуюся окружающую ситуацию
- доброжелательное отношение к окружающим.

Личностные:

- Наличие смекалки, изобретательности обучающихся;
- Наличие креативности мышления обучающихся;
- Стремление к безопасному и здоровому образу жизни;
- Развитое правовое сознание;

- Физическое развитие, развитие ловкости, ориентации в пространстве, глазомера;
- Развитие ответственности и равнодушного отношения ко всему окружающему;
- Наличие общих регуляторов социального поведения, позволяющих ребёнку дорожить собственной жизнью и жизнью других людей.

IV. МЕТОДИЧЕСКОЕ ОБЕСПЕЧЕНИЕ

Для осуществления образовательной деятельности в рамках данной программы используются собственные разработки занятий и мероприятий:

- Вводное занятие «Знакомство с автогородком»
- План-конспект занятия «Дорожные знаки»
- Занятие «Оказание первой помощи»
- Тест на знание первой доврачебной медицинской помощи и т.д.

Более подробно с примерами разработкой занятий можно ознакомиться в Приложении 2.

Как проводится воспитательная работа и работа с родителями в рамках данной программы – см. Приложение 3.

V. ДИАГНОСТИЧЕСКИЙ ИНСТРУМЕНТАРИЙ –

Без диагностики уровня развития знаний, умений и навыков невозможно оценить качество учебного процесса. Система проверки учащихся включает следующие компоненты:

1. Предварительно в начале года выявляется уровень знаний, умений и навыков детей. Для первого года обучения проводится вводное занятие, где выявляется начальный уровень развития ребенка, для второго года - проводится занятие на повторение пройденного материала, чтобы определить уровень знаний предыдущего года. Предварительная проверка сочетается с компенсационным обучением, направленным на устранение пробелов в знаниях, умениях и навыках.
2. Текущая проверка проводится в процессе усвоения каждой изучаемой темы. Методы и формы проведения проверки различны и зависят от таких факторов, как содержание учебного плана, его сложность, возраст и условия подготовки обучаемых, уровень и цели обучения, конкретные условия.
3. Тематическая повторная проверка: параллельно с изучением нового материала дети повторяют пройденный. Повторная проверка способствует упрочнению полученных знаний, умений и навыков.
4. Периодическая проверка знаний, умений и навыков детей по целому разделу или значительной теме курса. Цель такой проверки – диагностирование качества усвоения детьми взаимосвязей между структурными элементами программы, изучавшимися в разных частях курса. Главной функцией периодической проверки является систематизация и обобщение изученного материала.
5. Итоговая проверка и учет полученных детьми знаний, умений и навыков проводится в конце учебного года в виде соревнований и участия в конкурсах.

На каждую группу заполняется таблица, в которой отражены наиболее значимые компетенции, которыми учащийся должен будет овладеть в ходе освоения программы. Примеры заданий входной, промежуточной, итоговой диагностики - см. Приложение 4.

VI. СПИСОК ЛИТЕРАТУРЫ

1. Нормативно-правовые документы

- Конвенция о правах ребенка (Принята резолюцией 44/25 Генеральной Ассамблеи от 20 ноября 1989 года)
- Федеральный закон "Об образовании в Российской Федерации" от 29.12.2012 N 273-ФЗ (действующая редакция, 2016)
- Федеральный закон "О безопасности дорожного движения" от 10.12.1995 N 196-ФЗ (действующая редакция, 2016)
- Федеральная целевая программа "Повышение безопасности дорожного движения в 2013-2020 годах"

-
- Национальный проект «Безопасные качественные дороги»
 - Концепция развития дополнительного образования детей до 2030 года

- Приказ Минобрнауки РФ от 29.09.2013 г. №1008 «Об утверждении порядка организации и осуществления образовательной деятельности по дополнительным образовательным программам»

- Приказ Минобрнауки Ростовской области от 18.07.2012 № 661 «Об утверждении примерных региональных требований к регламентации деятельности учреждений дополнительного образования в Ростовской области»

2. Литература, использованная при составлении программы

- «Программа педагога дополнительного образования детей: этапы создания, основные разделы, рекомендации» под ред. Паничева Е.Г., Мехедовой С.В., Ростов-на-Дону, 2014 г.

3. Интернет-ресурсы

- <https://www.gibdd.ru/stat/>
- <https://infourok.ru/>
- <https://1gai.ru/publ/524565-gosavtoinspekcija-opublikovala-godovuju-statistiku-dtp-za-2019-god.html>

VII. ПРИЛОЖЕНИЯ

Приложение 1

Календарный учебный график

№ п/п	Дата проведения занятия	Тема занятия	Кол-во часов	Время проведения занятия	Форма занятия	Место проведения	Форма контроля
1		День знаний	2			УТК	
		Набор и комплектация группы	2			УТК	
2		Вводное занятие	2		комбинированное	УТК	Устный опрос
3		Основы безопасности жизнедеятельности	2		комбинированное	УТК	Викторина
4		Населённый пункт, улица, проспект, переулок. Перекрёсток: понятие, границы,	2		комбинированное	УТК	Проверочные карточки
5		Основные участники дорожного движения	2		комбинированное	УТК	Устный опрос
6		Права, обязанности и ответственность участников дорожного движения	2		комбинированное	УТК	Викторина
7		Правила дорожного движения для пешеходов. Светофор - история светофора, виды светофоров, обозначения сигналов. Пешеходный переход, виды, знаки, их обозначающие.	2		комбинированное	УТК	Викторина

8		Регулировщик и его сигналы для пешеходов. Необходимость ношения светоотражающих	2		комбинированное	УТК	Проверочные карточки
9		Дорожные ловушки	2		комбинированное	УТК	Устный опрос
10		Движение по загородной и по железной дороге	2		комбинированное	УТК	Устный опрос
11		ПДД для пассажиров	2		комбинированное	УТК	Проверочные карточки
12		Правила дорожного движения для водителей транспортных средств. Виды транспорта.	2		комбинированное	УТК	Устный опрос
13		Скоростной режим на разных видах дорог	2		комбинированное	УТК	Устный опрос
14		Соблюдение разметки и требований дорожных знаков	2		Практическое	УТК	Проверочные карточки
15		Очередность проезда регулируемых перекрёстков. Светофор	2		комбинированное	УТК	Проверочные карточки
16		Регулировщик для водителей (в том числе для велосипедистов)	2		комбинированное	УТК	Проверочные карточки
17		Очередность проезда нерегулируемых перекрёстков. Главная и второстепенная	2		комбинированное	УТК	Проверочные карточки

18		Перекрёстки равнозначных дорог	2		комбинированное	УТК	Проверочные карточки
19		Дорожные знаки. Предупреждающие знаки	2		комбинированное	УТК	Устный опрос
20		Знаки приоритета	2		комбинированное	УТК	Устный опрос
21		Запрещающие знаки	2		комбинированное	УТК	Устный опрос
22		Предписывающие знаки. Знаки особых предписаний	2		комбинированное	УТК	Устный опрос
23		Информационные знаки. Знаки сервиса.	2		комбинированное	УТК	Викторина
24		Устройство велосипеда и правила езды на нём	2		комбинированное	УТК	Устный опрос
25		Правила подачи сигнала о повороте и остановке вручную. Отработка навыков подачи сигналов поворота и остановки на автогородке	2		практическое	УТК	Наблюдение
26		Езда на велосипеде по автогородку, соблюдая требования сигналов светофора	2		практическое	УТК	Наблюдение
27		Езда на велосипеде по автогородку, соблюдая требования сигналов регулировщика	2		практическое	УТК	Наблюдение

28		Езда на велосипеде по автогородку, соблюдая требования сигналов регулировщика, светофора, дорожных	2		практическое	УТК	Внутри групповые соревнования
29		Движение группы велосипедистов. Провоз людей и груза на велосипеде	2		комбинированное	УТК	Устный опрос
30		Фигурное вождение велосипеда в автогородке. «Слалом», «S»-образная дорога,	2		практическое	УТК	Наблюдение
31		Элементы фигурного вождения: «проезд под перекладиной», «квадрат», «перенос предмета», «восьмёрка»	2		практическое	УТК	Наблюдение
32		Элементы фигурного вождения: «жёлоб», «качели», «прицельное торможение»	2		практическое	УТК	Наблюдение
33		Выполнение всех указанных элементов фигурного вождения велосипеда	2		практическое	УТК	Внутри групповые соревнования
34		Основы оказания первой доврачебной помощи Виды травм. Помощь при ушибах, ссадинах, кровотечениях. Техника оказания СЛР	2		комбинированное	УТК	Устный опрос
35		Помощь при переломах, ожогах, наложение повязок и шин	2		комбинированное	УТК	Проверочные карточки, практическая работа

36		Тест на знание первой доврачебной помощи, практическая работа по наложению повязок и шин	2		практическое	УТК	Тестирование, практическая работа
37		Конкурс «Безопасное колесо» (для 9-12 лет) или «Весёлый светофор» (для 7-8 лет)	2		практическое	УТК	Соревнования
38		Итоговое занятие	2		комбинированное	УТК	Беседа

Разработки занятий

1. План вводного занятия «Знакомство с автогородком»

Материал: шуточные нарисованные знаки и знаки из автогородка, самокаты, мяч

Здравтвуйте, дети! Рада приветствовать вас на моих занятиях по правилам дорожного движения! Давайте сперва познакомимся. По кругу называем своё имя, а сосед называет ваше имя и своё и так далее.

Вот теперь мы познакомились и можно начинать наше занятие.

1. Все из вас играли в «съедобное-несъедобное»? (напоминаем правила)
Я говорю утверждение, бросаю мяч каждому, а вы, если верно, мяч ловите, если неверно – отбиваете мне обратно. Поехали?

- Тротуар для машин
- Цвета светофора – красный, зелёный, синий
- Человек, управляющий автомобилем, - водитель
- Красный свет – хода нет!
- Пешеходный переход по другому называется... лошадь
- Для безопасности мотоциклисту надо надевать... кастрюлю
- Безбилетный пассажир по другому... медведь
- Ноги автомобиля... дворники
- «Глаза» автомобиля... фары

2. Молодцы ребята! А теперь я говорю утверждение, а вы говорите или «разрешается» или «запрещается»

- Быть примерным пешеходом...
- А водителем плохим...
- (в автобусе):
- Ехать зайцем, как известно...
- уступать старушке место...
- всех расталкивать, кричать...
- а тихонечко стоять...
- в мяч играть на остановке...
- а на стадионе...
- переход при красном свете...

- при зелёном даже детям...

3. Вот это вы молодцы, всё знаете! А вот знаете ли вы знаки дорожного движения? Давайте проверим!
(показываем шуточные знаки «Парковка ступы бабы Яги запрещена», «осторожно, змей Горыныч» и т.д. и настоящие)
А теперь давайте повесим настоящие знаки на их законное место
(вешаем знаки «Туннель», «Парковка», «Ж/д переезд», «Остановка», «Иск. неровность на места – экскурсия по автогородку)
4. (После перерыва)
А теперь ребята, давайте посмотрим, как вы умеете ездить на самокатах и велосипедах.
Техника безопасности при езде на самокатах, велосипедах. Проезд автогородка на самокатах, велосипедах, объезд несложных препятствий.
5. Рефлексия проведённого занятия. Подведение итогов. Прощание, напоминание о следующем занятии.

2. План-конспект занятия «Дорожные знаки»

Тип занятия: Комбинированное занятие.

Цель: Выучить группы дорожных знаков, научиться правилам проезда нерегулируемых перекрёстков.

Задачи: закрепить знания детей об элементах дороги, разметке, перекрёстках в игровой форме; начать изучать новую тему «ПДД для водителей транспортных средств. Дорожные знаки»; подготовить к выполнению заданий на городском конкурсе «Безопасное колесо»; развивать навыки командной работы. Форма занятия: традиционная.

Методы занятия: игровой, словесный, наглядный, практический.

Этапы занятия

1. Организационный (5 мин).

Приём, приветствие детей, психологический настрой на успешную деятельность. Создание психологически комфортной обстановки для работы детей.

2. Проверочный (5 мин).

- Краткий обзор темы прошлого занятия (фронтальный опрос по наглядному материалу);

3. Подготовка к новому материалу (5 мин).

- Сообщение темы занятия.
- Вопросы детям об уже имеющихся знаниях о дорожных знаках.

4. Усвоение новых знаний и способов действий (20 мин).

- История дорожных знаков.
- Группы дорожных знаков. Записываем в тетради.
- Разбираем каждую группу.
- Более подробно разбираем группу знаков приоритета. Вспоминаем, что такое нерегулируемый перекрёсток.
- Разбираем вопросы по станции 1.

5. Итоговый (5 мин).

- Подводим итоги занятия, разбираем ошибки.
- Пожелания детей.

6. Информационный (5 мин).

Информация о содержании следующего занятия, прощание.

3. План-конспект занятия «Оказание первой помощи»

Тип занятия: Комбинированное занятие.

Цель: Научить детей оказанию первой помощи пострадавшим с помощью автомобильной аптечки.

Задачи:

- Закрепить уже имеющиеся теоретические знания детей об оказании первой помощи
- Изучить состав автомобильной аптечки
- Научить практическим приёмам оказания первой помощи с помощью автомобильной аптечки
- Подготовить детей к выполнению заданий на городском конкурсе «Безопасное колесо».
- Развивать навыки командной работы.

Форма занятия: традиционная.

Методы занятия: словесный, наглядный, практический.

Приёмы обучения, используемые на занятии: презентация, рассказ, беседа, тестирование, показ предмета, выполнение действий с предметом, комментирование действий, самостоятельная работа.

Материально-техническое обеспечение: интерактивная доска, автомобильная аптечка со средствами первой помощи, фото и видеоматериалы.

Время проведения занятия: 1 час 35 минут.

Этапы занятия

2. Организационный (3 мин).

Приём, приветствие детей, психологический настрой на успешную деятельность. Создание психологически комфортной обстановки для работы детей.

- Обзор степени усвоения теоретического материала (ответы на билеты)
- Разбор ответов детей, коллективная беседа.

3. Усвоение новых знаний и способов действий (40).

- Показ презентации. Вопросы к детям.
- Просмотр видео и фотоматериалов.
- Изучаем содержимое автомобильной аптечки.
- Разбираем, для какой цели предназначен каждый предмет
- Основное содержимое новой автомобильной аптечки – бинты. Учимся накладывать повязки. Сначала смотрим фото и видеоматериалы, затем наглядную демонстрацию действий.
- Учимся накладывать повязки самостоятельно.
- Разбираем способы иммобилизации конечностей.

4. Проверочный (10 мин).

- Обзор степени усвоения материала (ответы на билеты)

5. Самостоятельная отработка навыков наложения повязок (20 мин).

Дети самостоятельно накладывают повязки друг другу. Педагог в это время проверяет ответы детей на билеты по оказанию первой помощи.

7. Итоговый (20 мин).

- Подводим итоги занятия,
- Индивидуально, с каждым ребёнком разбираем ошибки в выполнении заданий.

8. Информационный (2 мин).

Информация о времени проведения конкурса «Безопасное колесо», пожелание удачи и победы, прощание.

Тест на знание первой доврачебной медицинской помощи.

1. Какая повязка накладывается при повреждении лба?
 - 1) Працевидная
 - 2) Спиральная.
 - 3) Шапочка.
2. По каким признакам судят о наличии внутреннего кровотечения?
 - 1) Пострадавший бледен, сознание рассеянное, пульс слабый, давление низкое
 - 2) Больной возбужден, пульс отчетливый, давление повышено
 - 3) Состояние больного неотличимо от нормального состояния
3. При коллапсе (потеря сознания, падение АД) необходимо:
 - 1) Пострадавшего уложить так, чтобы ноги и голова были на одном уровне
 - 2) Пострадавшего уложить так, чтобы ноги были выше уровня головы
 - 3) Пострадавшего уложить так, чтобы ноги были ниже уровня головы
4. Первая медицинская помощь при обморожении?
 1. Растереть пораженный участок жестким материалом или снегом.
 2. Создать условия для общего согревания, наложить ватно-марлевую повязку на обмороженный участок, дать теплое питье.
 3. Сделать легкий массаж, растереть пораженное место одеколоном
5. В каком положении следует транспортировать пострадавшего с переломом нижней челюсти?
 - 1) Сидя
 - 2) Лежа на спине
 - 3) Лежа на животе
6. Как правильно наложить шину при переломе плечевой кости?
 - 1) Наложить шину от пальцев кисти до плечевого сустава, зафиксировать, руку подвесить на косынку
 - 2) Наложить шину от пальцев кисти до верхней 1/3 плеча, зафиксировать, руку подвесить на косынку

- 3) Иммобилизировать конечность с помощью косыночной повязки.
7. Как оказать первую медицинскую помощь при черепно-мозговой травме?
- 1) Уложить пострадавшего с повернутой набок головой; обеспечить покой, приложить пузырь со льдом к голове
 - 2) Освободить от тесных одежд, туго забинтовать голову, придать полусидячее положение
 - 3) Уложить пострадавшего на живот, приложить грелку к голове, обеспечить покой
8. Какая повязка накладывается на голеностопный сустав при его повреждении?
- 1) Спиралевидная.
 - 2) Колосовидная
 - 3) Восьмиобразная.
9. Что может быть использовано в качестве кровоостанавливающего жгута?
- 1) подручный материал (ремень, платок, косынка и тд.)
 - 2) Лестничные шины
 - 3) Гипотермический пакет «Морозко»
10. Укажите правильный ритм проведения реанимации, если в оказании помощи участвуют 2 человека:
- 1) Три вдувания, двадцать нажатий на грудину
 - 2) Одно вдувание, пять нажатий на грудину
 - 3) Два вдувания, двадцать нажатий на грудину

Воспитательная работа

Воспитательная работа – неотъемлемая часть деятельности педагога дополнительного образования.

Цель воспитательной работы, проводимой в рамках настоящей общеобразовательной программы: создание условий для становления здоровой и социально ответственной личности, с устойчивым нравственным и правопослушным поведением, устойчивой системой ценностей.

Задачи:

1. Обеспечение психологического комфорта учащихся в условиях дополнительного образования:
 - формировать благоприятную среду для личностного развития учащихся
 - поддерживать учащихся, ориентируя их на преодоление трудностей.
2. Создание дружного детского коллектива:
 - организовать активную, творческую жизнедеятельность учащихся
 - пропагандировать коллективный характер деятельности, удовлетворяющий потребность в общении, готовности прийти на помощь другому.
3. Воспитание патриотизма у обучающихся.
4. Воспитание социально-ответственной личности.

Способы достижения указанных задач

1. Обеспечение психологического комфорта достигается путём поддержания дружественной обстановки в детском коллективе, своевременном разрешении возникающих споров и конфликтов, причина которых разбирается коллективно или индивидуально, в зависимости от ситуации. Для поддержания дружеской атмосферы отмечаются дни рождения каждого члена детского коллектива, а также другие праздники – Масленица, Новый год, и так далее. Педагог поддерживает здоровые амбиции учащихся и волю к победе, выявляя способности каждого из учащихся, и находя им применение в проводимых конкурсах, мероприятиях. Каждый ребёнок должен состояться в какой-либо области в рамках настоящей общеобразовательной общеразвивающей программы.
2. Создание дружного детского коллектива. В рамках настоящей общеобразовательной программы предусмотрены экскурсии, конкурсы на знание Правил дорожного движения и другие совместные мероприятия, которые невозможны без участия всего коллектива. При подготовке и

реализации таких мероприятий детям приходится учиться распределять роли, обязанности, продуктивно решать возникающие конфликты, учитывать особенности характера друг друга и учиться договариваться. Это способствует лучшему взаимопониманию между членами детского коллектива.

3. Воспитание патриотизма у обучающихся. Достигается это беседами о подвиге народа в ВОВ, роли страны на мировой арене, воспитание чувства гордости за страну и народ.
4. Воспитание социально-ответственной личности путём изучения Правил дорожного движения и применения их на практике – в детском Автогородке и на настоящей дороге. Большое внимание уделяется пониманию ответственности, которую несут участники дорожного движения. В занятия включены просмотры социальных роликов, беседы, моделирование практических ситуаций на детском Автогородке, обучающие мероприятия по Правилам дорожного движения.
5. Воспитание правопослушных граждан, на основе закладки системы ценностей, среди которых важное место занимает ценность жизни человека, здоровья, соблюдения закона и правопорядка.

Работа с родителями

Работа с родителями в условиях реализации данной общеобразовательной общеразвивающей программы заключается в следующем:

- Проведение родительских собраний
- Привлечение родителей к участию в конкурсах по правилам дорожного движения вместе с детьми. В частности, проводится семейный конкурс на знание ПДД «Мама, папа, я и безопасная дорога». Перед конкурсом педагогом с родителями проводятся консультации, график их составляется индивидуально.

Примерная тематика родительских собраний, бесед и консультаций по ПДД:

- «Велосипедист - тоже водитель. Организация отдыха детей в летний период».
- «Методические приёмы обучения ребёнка навыкам безопасного поведения на дороге».
- «Взрослый пешеход - пример для подражания ребёнку».
- «Опасный возраст, опасные привычки».

- «Типичные ошибки детей при переходе улиц и дорог».
- «Требования к знаниям и навыкам школьника, которому доверяется
- самостоятельное движение в школу и обратно»
- «Будьте примером для детей в правильном поведении на дороге»
- «Велосипедное движение в городе»
- «Взрослые! Вам подражают!»
- «О значении обучения детей ПДД».
- «Дисциплина на улице – залог безопасности пешехода».
- «Как должны вести себя взрослые, находясь на улице с ребенком»:
 - ребенок на руках;
 - ребенок на санках;
 - посадка в автобус, троллейбус;
 - поездка в автобусе, троллейбусе;
 - выход из автобуса, троллейбуса за руку с ребенком;
 - ваш ребенок носит очки и т.д.
- «Безопасность ребёнка в автомобиле»

Выдержки из положения о проведении городского конкурса на лучшую семейную команду знатоков ПДД «Папа, мама, я и безопасная дорога»

Городской конкурс на лучшую семейную команду знатоков ПДД «Папа, мама, я и безопасная дорога» (далее - конкурс) является лично-командным первенством.

Цель конкурса:

- повысить роль семьи в пропаганде безопасности дорожного движения и профилактике детского дорожно-транспортного травматизма, воспитания дисциплинированных, законопослушных участников дорожного движения.

Задачи конкурса:

- привлечь внимание родителей (законных представителей), общественности к проблемам детского дорожно-транспортного травматизма;

- развивать социальную активность родителей в пропаганде безопасного дорожного движения;

- совершенствование форм и методов работы, повышение эффективности профилактической деятельности по предупреждению дорожно-транспортных происшествий с участием детей и подростков;

- привлечение школьников к участию в пропаганде среди сверстников правил безопасного поведения на улицах и дорогах;

- воспитание законопослушных участников ДД, пропагандирующих безопасность на дорогах.

Участниками городского конкурса являются команды, состоящие из учащихся образовательных учреждений (7-14 лет) и их родителей.

3.3 Состав команды - 3 человека (родители и ребенок).

Этапы с участием родителей:

Практический этап – «Вождение автомобиля» (личное первенство). Для прохождения практического этапа соревнований необходимо иметь практические навыки вождения автомобиля.

Участнику этапа (родителю), соблюдая правила дорожного движения, необходимо выполнить 3 элемента вождения автомобиля на автодроме: «Змейка», "Остановка и трогание на подъем" (эстакада), «Параллельная парковка задним ходом».

Каждый элемент, расположен последовательно друг за другом на специализированной трассе автодрома.

За каждый не выполненный (неверно выполненный) элемент вождения участнику начисляется 1 штрафной балл.

За каждый штрафной балл прибавляется 5 секунд к общему зачетному.

При одинаковом количестве баллов - учитывается время.

Элементы вождения выполняются на собственном автомобиле участника.

Теоретический этап - «Знатоки ПДД» (личное первенство).

Теоретический этап проходит методом тестирования. Каждый участник работает за компьютером. На экране компьютера высвечиваются вопросы по ПДД. Каждый участник отвечает на 20 вопросов. Время для ответов – 20 минут.

При подсчете баллов учитывается правильность ответов. За каждый неправильный ответ присуждается 1 штрафной балл. За каждый штрафной балл прибавляется 5 секунд к общему зачетному времени команды.

При одинаковом количестве правильных ответов - учитывается время.

Диагностический инструментарий

Входная диагностика.

4. Навык вождения велосипеда

Оцениваем, насколько обучающийся владеет навыком езды на велосипеде

1. Сохраняет равновесие, при обычном вождении – 5 баллов
2. Сохраняет равновесие, при подаче рукой сигнала о повороте – 5 баллов
3. Эффективно проходит повороты, не отклоняясь от намеченного маршрута, не выезжая на встречную полосу – 5 баллов
4. Вовремя тормозит, не наезжая на стоп-линию – 5 баллов.

15-20 баллов – максимальный уровень

10-15 баллов – средний уровень

0-10 баллов – минимальный уровень.

5. Внимательность



Найди отличия

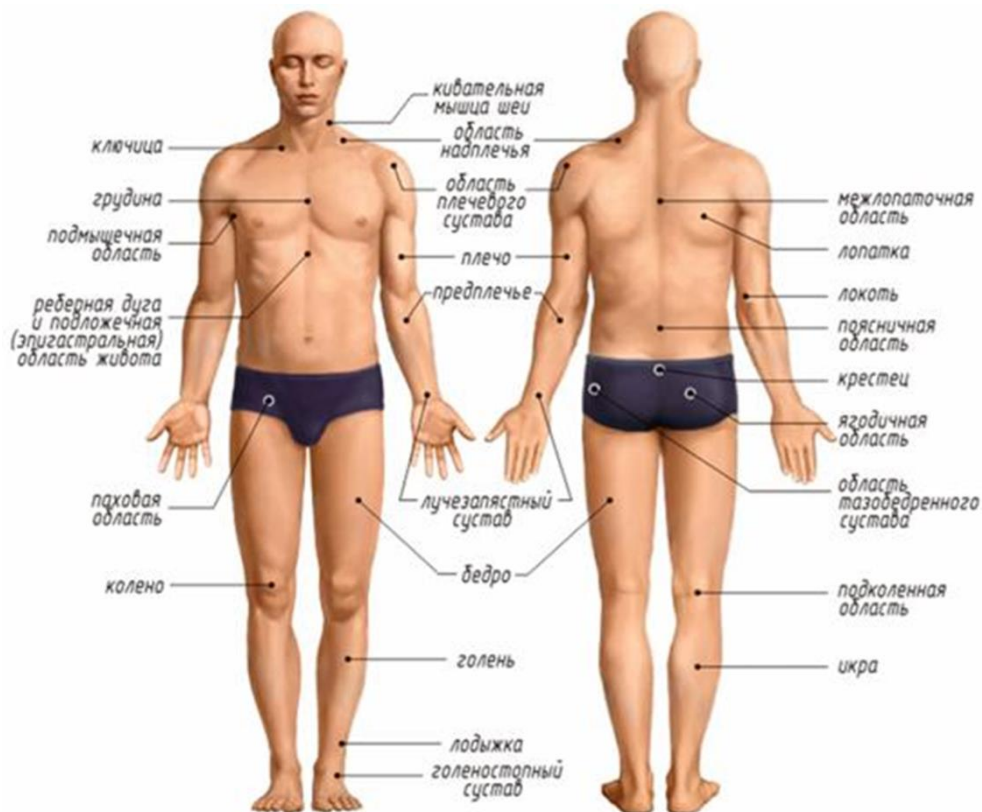
Развёрнутый ответ с точными и правильными описаниями – максимальный уровень

Односложный ответ с правильными описаниями – средний уровень

Отсутствие ответа или неверная интерпретация действительности - минимальный уровень

6. Первая помощь

- Проверим, насколько дети знают анатомию человека – общеизвестные части тела (бедро, голень, лопатка, запястье, локоть, коленный сустав, крестец) обучающиеся должны называть безошибочно.



- Какие виды травм и помощи при них ты можешь назвать?
- По каким телефонам нужно звонить, если нужна медицинская помощь?

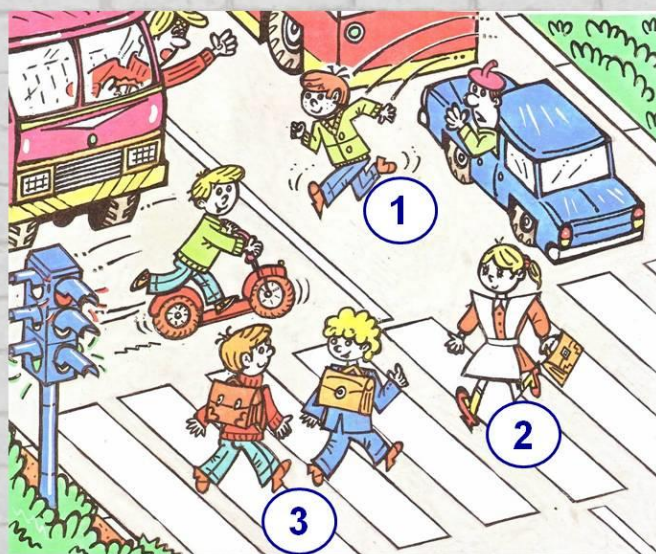
Развёрнутый ответ с точными и правильными описаниями – максимальный уровень

Односложный ответ с правильными описаниями – средний уровень

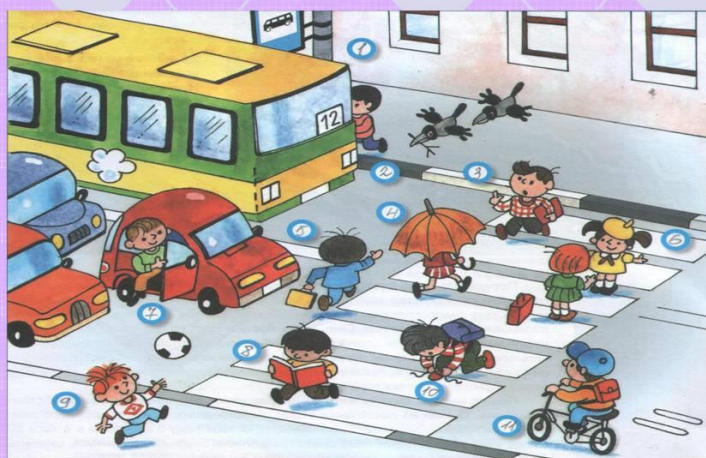
Отсутствие ответа или неверная интерпретация действительности - минимальный уровень

4. Знание основных правил дорожного движения для пешеходов

Найди пешехода-нарушителя.



Найди нарушителей.



Развёрнутый ответ с точными и правильными описаниями – максимальный уровень

Односложный ответ с правильными описаниями – средний уровень

Отсутствие ответа или неверная интерпретация действительности - минимальный уровень

5. Знание основных правил дорожного движения для водителей

Входная диагностика

- 1) Каким правилам подчиняется человек, ведущий велосипед?
 - А) правилам для водителей
 - Б) правилам для пешеходов

- 2) Какие лица отнесены ПДД к участникам ДД?
 - А) пешеходы
 - Б) дорожные рабочие, водители, пассажиры
 - В) водители, пешеходы, пассажиры
 - Г) все указанные лица.

- 3) Какими правилами должен руководствоваться человек, ведущий ручную тележку?
 - А) правилами для водителей
 - Б) правилами для пешеходов

- 4) Кто называется водителем?
 - А) Лицо, управляющее инвалидной коляской без двигателя
 - Б) Лицо, управляющие каким-либо транспортным средством
 - В) Лицо, ведущее велосипед.

Промежуточная диагностика

1. Навык вождения велосипеда

Оцениваем, насколько обучающиеся научились эффективно выполнять простые элементы фигурного вождения велосипеда:

Круг – 5 баллов

S-образная дорога – 5 баллов

Перенос предмета – 5 баллов

Проезд под перекладиной – 5 баллов

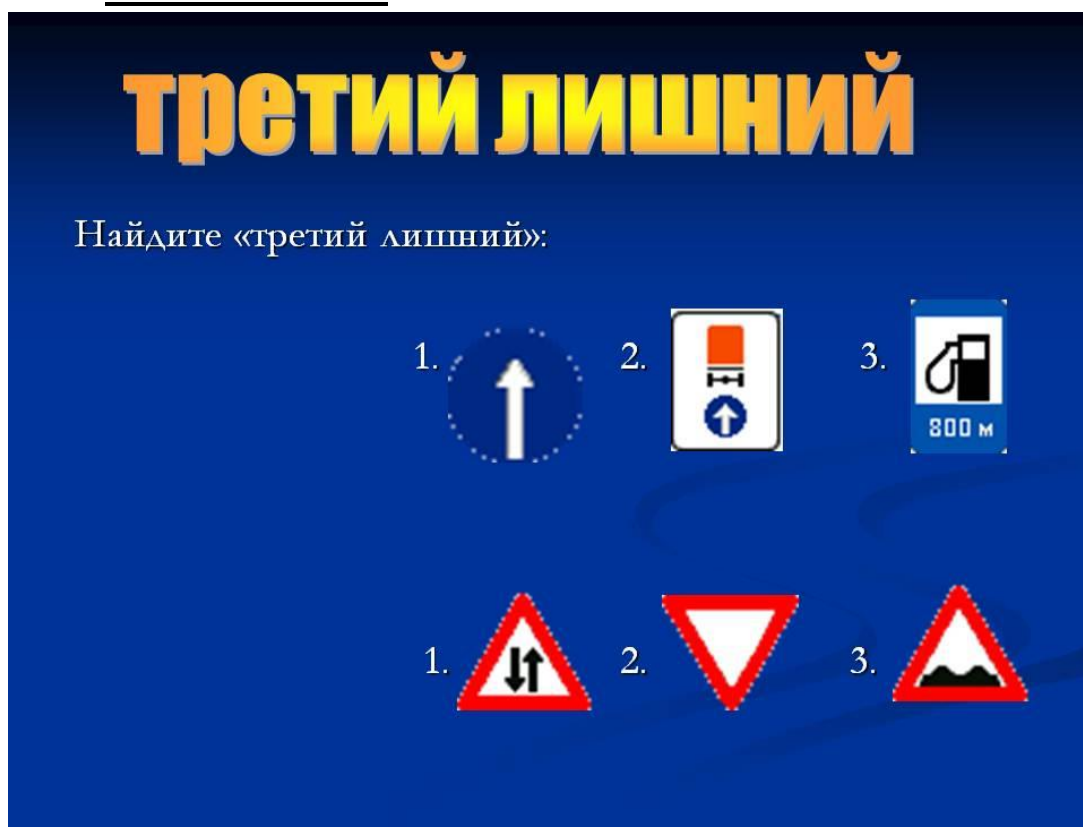
Прицельное торможение – 5 баллов

20-25 баллов – максимальный уровень

10-20 баллов – средний уровень

0-10 баллов – минимальный уровень.

2. Внимательность



Развёрнутый ответ с точными и правильными описаниями – максимальный уровень

Односложный ответ с правильными описаниями – средний уровень

Отсутствие ответа или неверная интерпретация действительности - минимальный уровень

Задание. Как ты думаешь, какая опасность подстерегает мальчиков и девочек? Расскажи, как бы ты поступил на их месте.



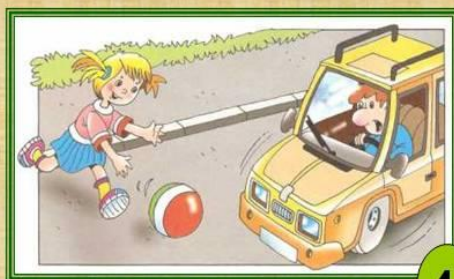
1.



2.



3.



4.



5.

3. Первая помощь

Тест на знание первой доврачебной медицинской помощи.

1. Какая повязка накладывается при повреждении лба?

- 1) Працевидная
- 2) Спиральная.
- 3) Шапочка.

2. По каким признакам судят о наличии внутреннего кровотечения?

- 1) Пострадавший бледен, сознание рассеянное, пульс слабый, давление низкое
- 2) Больной возбужден, пульс отчетливый, давление повышено
- 3) Состояние больного неотличимо от нормального состояния

3. При коллапсе (потеря сознания, падение АД) необходимо:

- 1) Пострадавшего уложить так, чтобы ноги и голова были на одном уровне
- 2) Пострадавшего уложить так, чтобы ноги были выше уровня головы
- 3) Пострадавшего уложить так, чтобы ноги были ниже уровня головы

4. Первая медицинская помощь при обморожении?

1. Растереть пораженный участок жестким материалом или снегом.
2. Создать условия для общего согревания, наложить ватно-марлевую повязку на обмороженный участок, дать теплое питье.
3. Сделать легкий массаж, растереть пораженное место одеколоном

5. В каком положении следует транспортировать пострадавшего с переломом нижней челюсти?

- 1) Сидя
- 2) Лежа на спине

- 3) Лежа на животе
6. Как правильно наложить шину при переломе плечевой кости?
- 1) Наложить шину от пальцев кисти до плечевого сустава, зафиксировать, руку подвесить на косынку
 - 2) Наложить шину от пальцев кисти до верхней 1/3 плеча, зафиксировать, руку подвесить на косынку
 - 3) Иммобилизировать конечность с помощью косыночной повязки.
7. Как оказать первую медицинскую помощь при черепно-мозговой травме?
- 1) Уложить пострадавшего с повернутой набок головой; обеспечить покой, приложить пузырь со льдом к голове
 - 2) Освободить от тесных одежд, туго забинтовать голову, придать полусидячее положение
 - 3) Уложить пострадавшего на живот, приложить грелку к голове, обеспечить покой
8. Какая повязка накладывается на голеностопный сустав при его повреждении?
- 1) Спиралевидная.
 - 2) Колосовидная
 - 3) Восьмиобразная.
9. Что может быть использовано в качестве кровоостанавливающего жгута?
- 1) Подручный материал (ремень, платок, косынка и тд.)
 - 2) Лестничные шины
 - 3) Гипотермический пакет «Морозко»
10. Укажите правильный ритм проведения реанимации, если в оказании помощи участвуют 2 человека:
- 1) Три вдувания, двадцать нажатий на грудину
 - 2) Одно вдувание, пять нажатий на грудину
 - 3) Два вдувания, двадцать нажатий на грудину

**0-2 баллов – максимальный уровень знаний по пройденным темам,
2-5 баллов – средний,
5 -10 баллов - минимальный уровень знаний по пройденным темам.**

4. Знание основных правил дорожного движения для пешеходов

Вопрос № 1

В каких местах пешеходам разрешается переходить улицу?

- А) Везде
- Б) На перекрёстках
- В) На пешеходном переходе

Вопрос № 2

Как называется место, где пересекаются улицы?

- А) Тротуар
- Б) Перекрёсток
- В) Проезжая часть

Вопрос № 3

Где можно играть в различные игры?

- А) Только на специально оборудованной площадке
- Б) На проезжей части
- В) На тротуаре

Вопрос № 4

По какой части улицы должен ходить пешеход?

- А) По проезжей части
- Б) По тротуару
- В) Где хочет

Вопрос № 5

Что обозначает сочетание красного и желтого цвета светофора?

- А) Можно переходить дорогу
- Б) Движение запрещено, но скоро будет включен зеленый сигнал.
- В) Светофор сломан

Вопрос № 6

Какие цвета входят в сигнал светофора?

- А) Синий, желтый, зеленый
- Б) Фиолетовый, красный, желтый
- В) Красный, желтый, зеленый

Вопрос № 7

Какой из этих знаков обозначает подземный переход?



А



Б



В

Вопрос № 8

Какое утверждение не относится к правилам поведения пешехода в гололёд?

- А) В гололёд даже на пешеходном переходе нужно убедиться, что машины полностью остановились и пропускают тебя, и лишь затем переходить дорогу
- Б) В гололёд нужно громко кричать и махать руками, призывая водителей остановиться, и лишь затем переходить дорогу

В) В гололёд стоит выбирать обувь с нескользящей подошвой.

Вопрос № 9

Какой сигнал обозначают разведенные руки регулировщика?

- А) движение пешеходов разрешено;
- Б) движение транспорта запрещено;
- В) движение пешеходов и транспорта запрещено.

Вопрос № 10

Какой транспорт относится к городскому общественному транспорту?

- А) автобус, троллейбус, грузовик;
- Б) самолет, поезд, теплоход;
- В) троллейбус, автобус, трамвай.

Вопрос №11

Какого элемента дороги не существует?

- А) кювет;
- Б) обочина;
- В) парапет.

Ключ к тесту:

1	2	3	4	5	6	7	8	9	10	11
В	Б	А	Б	Б	В	А	Б	В	В	В

- 0-3 баллов – максимальный уровень знаний по пройденным темам,
- 4-6 баллов – средний,
- 7-11 баллов - минимальный уровень знаний по пройденным темам.

5. Знание основных правил дорожного движения для водителей

Главное, что нужно знать начинающему водителю:

- Двигаться по правой стороне дороги
- Двигаться по своей полосе
- Пропускать пешеходов
- Знать, как проезжать регулируемые и нерегулируемые перекрёстки
- Знать значение знаков дорожного движения
- Подавать сигналы о поворотах и об остановке.

Игра на магнитной доске, соблюдая указанные требования. 15 проблемных ситуаций:

- 1.1. Автомобиль не на своей полосе
- 1.2. Автомобиль подаёт не тот сигнал поворота
- 1.3. Автомобиль едет не на свой сигнал светофора
- 1.4. Автомобиль не пропускает пешехода на переходе
- 1.5. Автомобиль выехал на встречную полосу
- 1.6. Автомобили нарушили требования 10 дорожных знаков.

№ участка	Поворот со своей полосы	Не тот сигнал поворота	Не пропускает пешехода	Выезд на встречную полосу	Несоблюдение сигнала светофора	Несоблюдение требований дорожных знаков								
						«Уступит дорогу»	«Остановка запрещена»	«Въезд запрещен»	«Движение запрещено»	«Движение без остановки запрещено»	«Железнодорожный переезд без шлагбаума»	«Поворот направо»	«Дорога с односторонним движением»	«Поворот налево запрещен»
1														
2														
3														
4														
5														
6														
7														
8														
9														
10														
11														
12														
13														
14														
15														

За каждое нарушение ставится 1 балл. 0-5 баллов – максимальный уровень знаний по пройденным темам, 5-10 баллов – средний, 10-15 баллов – минимальный уровень знаний по пройденным темам.

Итоговая диагностика

1. Навык вождения велосипеда

- Фигурное вождение велосипеда.

№ участника	Общее время	Элементы фигурного вождения						Прицельное торможение	восьмёрка	Зауженная дорожка с поворотом	Проезд под перекладной
		слалом	жёлоб	кварт	качели	Перенос предмета	Перестроение с одной полосы на другую				
1											
2											
3											
4											
5											
6											
7											
8											
9											
10											
11											
12											
13											
14											
15											

Описание препятствия	Ошибки при выполнении	Количество штрафных баллов
«Слалом». Участник проезжает между стойками, поочередно огибая каждую сторону стараясь не задеть их	Смещение или касание стойки	1
	Падение стойки	2
	Пропуск стойки	3
	Выезд за ограничительную линию	3
Описание препятствия	Ошибки при выполнении	Количество штрафных баллов
«Желоб». Участник проезжает препятствие, стараясь не съехать с него	Съезд с препятствия одним колесом	2
	Съезд с препятствия двумя колесами	3
	Неудачное преодоление (страхующий помощник судьи поддержал участника)	4

Описание препятствия	Ошибки при выполнении	Количество штрафных баллов
«Квадрат». Участник проезжает по дорожке из фишек, стараясь их не коснуться	Падение фишки(за каждую)	1
	Сдвиг фишки(за каждую)	1
	Выезд за пределы габаритов препятствия (за каждый выезд)	2
Описание препятствия	Ошибки при выполнении	Количество штрафных
«Качеля». Участник должен проехать по качели обеими колесами, не съезжая с нее	Съезд с доски одним колесом	2
	Съезд с доски двумя колесами	3
	Неудачное преодоление препятствия (страхующий помощник судьи поддержал участника)	4
Описание препятствия	Ошибки при выполнении	Количество штрафных баллов
«Перенос предмета». Участник подъезжает к стойке, в чаше которой находится предмет. На ходу берет предмет из чаши и держит его в руке доезжает до следующей стойки, в чашу которой кладет предмет	Проезд мимо стойки с предметом	3
	Падение предмета с конечной стойки(предмет не положен в чашу стойки)	3
	Падение предмета во время движения	2
	Падение стойки	2
	Касание велосипеда рукой, держащей предмет	2
	Выезд за пределы препятствия	1
	Описание препятствия	Ошибки при выполнении
«Перестроение с одной полосы движения на другую». Участник	Участник при перестроении не посмотрел назад	3

<p>начинает движение по крайней правой полосе. В середине препятствия участник перестраивается в крайнюю левую полосу, соблюдая ПДД. Во время перестроения участник должен убедиться, что не создает помеху другим участникам дорожного движения, при этом он, повернув голову назад, должен запомнить картинку на стойке из аттракциона выбрать ее из изображений на планшете, предложенном ему на финише судейской станции</p>	Отсутствие либо неправильная подача сигнала перестроения рукой	3
	Невыполнение перестроения	5
	Участник не запомнил картинку	3
	Касание или смещение конуса	1
	Выезд за пределы препятствия	1
Описание препятствия	Ошибки при выполнении	Количество штрафных баллов
<p>«Прицельное торможение». Участник, заезжая в коридор, должен затормозить велосипед, максимально приблизив переднее колесо к планке и не сбив ее при этом</p>	Нога или ноги участника находятся за пределами ограждения	1
	Велосипед находится за пределами ограждения	2
	Падение планки	3
Описание препятствия	Ошибки при выполнении	Количество штрафных баллов
<p>«Восьмерка» или «круг от восьмерки». Участник проезжает препятствие по коридору, образованному фишками (кеглями), которые расположены по линиям малого и большого кругов. Заезд в препятствие с любой стороны</p>	Падение 1 фишки (кегли)	1
	Выезд за пределы препятствия (за каждую непройденную фишку (кегли))	1
	Выезд за пределы препятствия (пропуск 10 и более фишек (кеглей))	10
	Падение 10 и более фишек (кеглей)	10

Описание препятствия	Ошибки при выполнении	Количество штрафных баллов
«Зауженная дорожка с поворотом». Участник должен проехать по габаритной дорожке из фишек (шайб), стараясь не сместить их	Смещение фишек (шайб) в первом секторе	4
	Смещение фишек (шайб) во втором секторе	3
	Смещение фишек (шайб) в третьем секторе	2
	Смещение фишек (шайб) в четвертом секторе	1
Описание препятствия	Ошибки при выполнении	Количество штрафных баллов
«Проезд под перекладиной». Участник, наклонившись к рулю, проезжает препятствие (3 перекладины подряд), стараясь не задеть стойку и верхнюю планку	Касание перекладины	1
	Касание перекладины и стоек	2
	Сбит перекладина или стойка	3

• **Штрафные баллы, начисляемые за нарушения во всех элементах**

Нарушение	Суммарное количество штрафных баллов, которое участник может получить за нарушения
Пропуск препятствия целиком	20
Неполный проезд препятствия (кроме случаев, оговоренных в настоящих Правилах)	15
Падение с велосипеда	5
Касание ногой поверхности площадки при прохождении препятствия (каждое касание)	1

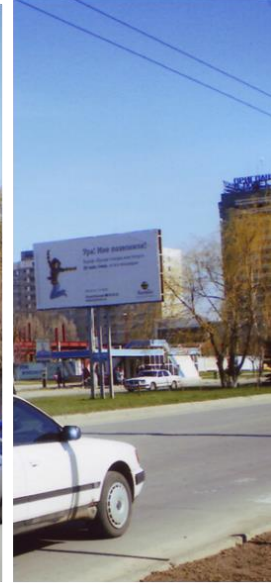
- 1-10 баллов – максимальный уровень знаний по пройденным темам,
- 10-40 баллов – средний,
- 40 баллов и выше - минимальный уровень знаний по пройденным темам.

2. Внимательность

Посмотри внимательно на фото



Убери 2 лишних фрагмента



- 1) АВ
- 2) БГ
- 3) БВ

И другие аналогичные задания. Все задания выполнены верно – максимальный уровень

1-2 задания неверно – средний уровень

Больше 2 заданий неверно – минимальный уровень

3. Первая помощь

Билет № 1

1. **Какая повязка накладывается при повреждении лба?**
 - 1) Працевидная
 - 2) Спиральная.
 - 3) Шапочка.
2. **По каким признакам судят о наличии внутреннего кровотечения?**
 - 1) Пострадавший бледен, сознание рассеянное, пульс слабый, давление низкое
 - 2) Больной возбужден, пульс отчетливый, давление повышено
 - 3) Состояние больного неотлично от нормального состояния
3. **При коллапсе (потеря сознания, падение АД) необходимо:**
 - 1) Пострадавшего уложить так, чтобы ноги и голова были на одном уровне
 - 2) Пострадавшего уложить так, чтобы ноги были выше уровня головы
 - 3) Пострадавшего уложить так, чтобы ноги были ниже уровня головы
4. **Первая медицинская помощь при обморожении?**
 1. Растереть пораженный участок жестким материалом или снегом.
 2. Создать условия для общего согревания, наложить ватно-марлевую повязку на обмороженный участок, дать теплое питье.
 3. Сделать легкий массаж, растереть пораженное место одеколоном
5. **В каком положении следует транспортировать пострадавшего с переломом нижней челюсти?**
 - 1) Сидя
 - 2) Лежа на спине
 - 3) Лежа на животе
6. **Как правильно наложить шину при переломе плечевой кости?**
 - 1) Наложить шину от пальцев кисти до плечевого сустава, зафиксировать, руку подвесить на косынку
 - 2) Наложить шину от пальцев кисти до верхней 1/3 плеча, зафиксировать, руку подвесить на косынку
 - 3) Имobilизировать конечность с помощью косыночной повязки.
7. **Как оказать первую медицинскую помощь при черепно-мозговой травме?**
 - 1) Уложить пострадавшего с повернутой набок головой; обеспечить покой, приложить пузырь со льдом к голове
 - 2) Освободить от тесных одежд, туго забинтовать голову, придать полусидячее положение
 - 3) Уложить пострадавшего на живот, приложить грелку к голове, обеспечить покой
8. **Какая повязка накладывается на голеностопный сустав при его повреждении?**
 - 1) Спиралевидная.
 - 2) Колосовидная
 - 3) Восьмиобразная.
9. **Что может быть использовано в качестве кровоостанавливающего жгута?**
 - 1) Подручный материал (ремень, платок, косынка и тд.)
 - 2) Лестничные шины
 - 3) Гипотермический пакет «Морозко»
10. **Укажите правильный ритм проведения реанимации, если в оказании помощи участвуют 2 человека:**
 - 1) Три вдувания, двадцать нажатий на грудину
 - 2) Одно вдувание, пять нажатий на грудину

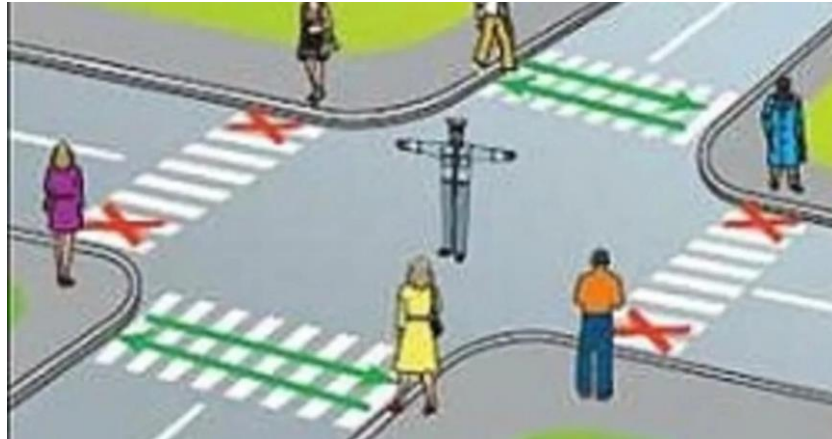
3) Два вдувания, двадцать нажатий на грудину

Билет	1	2	3	4	5	6	7	8	9	10
1	3	1	2	2	1	1	1	1	1	2
2	2	2	1	2	1	3	1	3	2	3
3	1	1	2	1	1	1	3	2	1	1
4	1	2	2	2	1	1	1	1	2	1
5	2	3	3	1	2	1	3	2	1	2
6	1	2	1	2	3	1	2	2	2	2
7	1	1	1	1	2	3	1	2	2	2
8	1	2	2	1	1	1	1	3	2	3
9	2	3	1	1	2	2	1	1	1	3
10	1	2	2	1	1	3	1	2	2	3
11	3	2	1	1	1	2	3	2	2	3
12	1	2	3	2	1	1	4	1	3	2
13	2	2	3	2	2	3	1	1	2	2
14	2	2	3	2	2	1	2	1	3	2
15	1	1	1	1	3	2	1	3	3	2
16	3	3	2	1	3	3	1	2	3	3
17	3	1	3	3	1	3	2	3	3	3
18	2	2	1	1	2	2	3	1	3	2
19	3	2	1	2	1	1	2	2	3	1
20	1	1	2	2	3	3	1	2	1	1

0-5 баллов – максимальный уровень знаний по пройденным темам,
5-10 баллов – средний,
10-20 баллов - минимальный уровень знаний по пройденным темам.

4. Знание основных правил дорожного движения для пешеходов

Соблюдает ли пешеход требования регулировщика?



Какая группа пешеходов идет правильно?
Какие нарушения в действиях другой группы вы можете назвать?

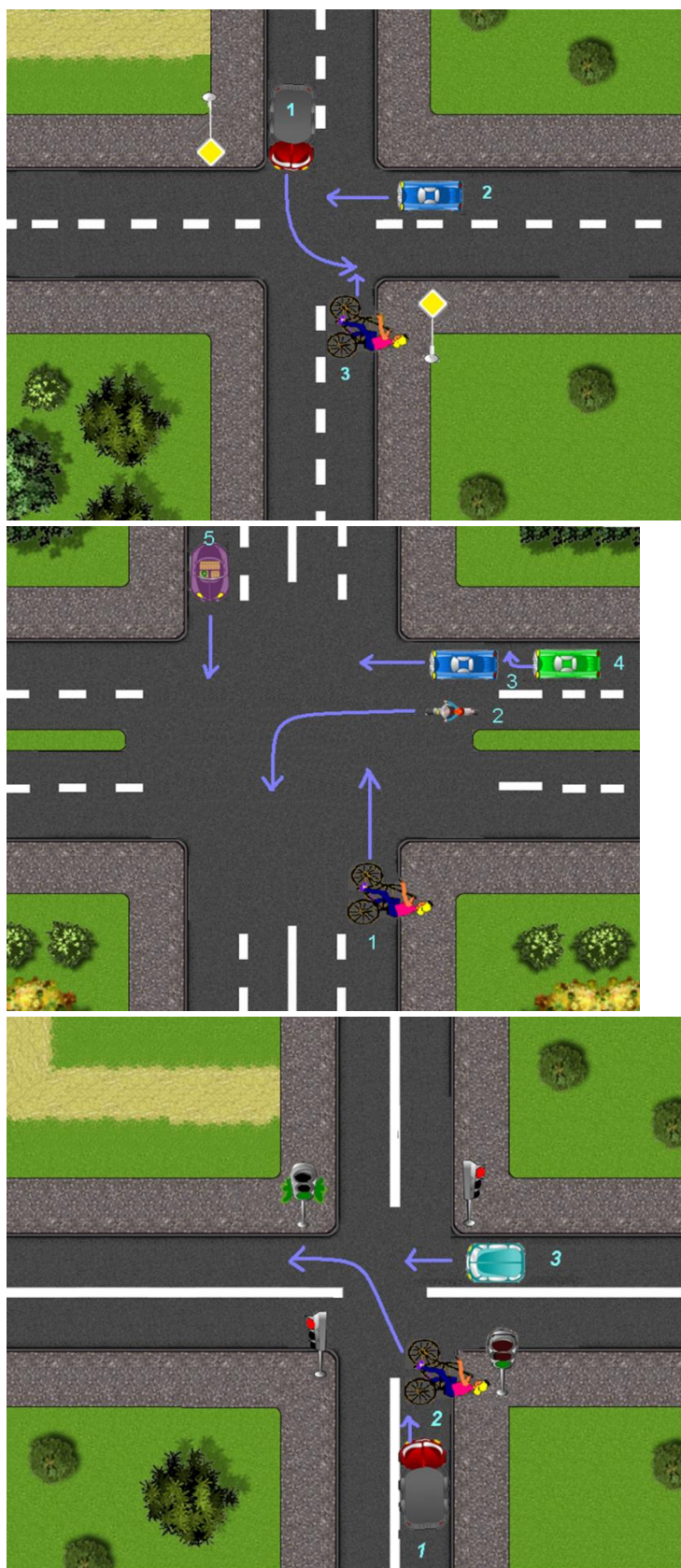
Развёрнутый ответ с точными и правильными описаниями – максимальный уровень

Односложный ответ с правильными описаниями – средний уровень

Отсутствие ответа или неверная интерпретация действительности - минимальный уровень

5.Знание основных правил дорожного движения для водителей





**0-1 балл – максимальный уровень знаний по пройденным темам,
2-3 балла – средний,
3-5 баллов– минимальный уровень знаний по пройденным темам.**